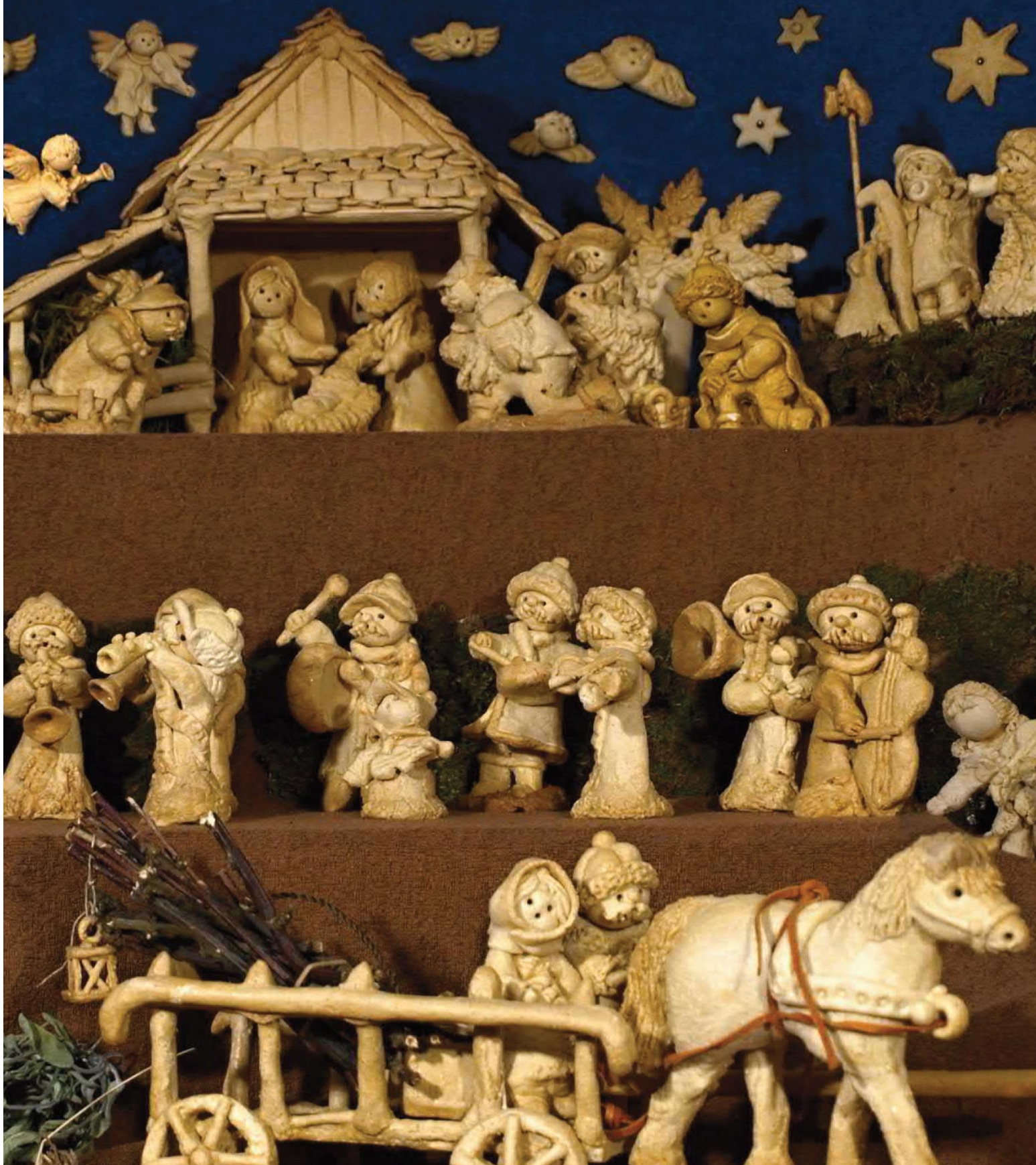




12 (prosinec 2019)
cena 10 Kč

Broumovské noviny

redakce@broumov-mesto.cz
www.broumov-mesto.cz



Podzimní vyhlídková hřebenovka po Javořích horách

Pro nadšené a zdatné geoturisty tady dnes máme tip na krásný podzimní nebo izimní výlet s nádhernými výhledy do všech světových stran, ale především na bohatě a nevšedně tvarovanou krajinu Národního geoparku Broumovsko. Z Meziměstí vystoupáme přes Vižňov na hřeben Javořích hor, po kterém projdeme východním směrem jeho část přes nejvyšší vrchol Ruprechtický Špičák (881 m n. m.) až po Javorový vrch a z něj se spustíme Uhlířským údolím zpět do podhůří k železniční zastávce v Hynčicích. Objednejte si tedy slunečné počasí s dobrou viditelností, promasírujte stehenní a lýtkové svaly, zabalte energeticky hodnotnou svačinu a vyrazte s námi na celodenní pěší túru za novým poznáním. Připravíme se tedy na přibližně osmnáctikilometrovou trasu po zpevněných i nezpevněných cestách a pěšinách, s celkovým převýšením necelých 900 výškových metrů.

Výchozím bodem nám bude železniční stanice v Meziměstí. Odtud se vydáme po modré turistické značce k Vižňovu, přičemž hned při průchodu kolem hospodářských budov meziměstského zámku si všimneme nepřehlédnutelných výrazně červených bloků permských pískovců z bývalého místního lomu u Alpské visky, které byly na stavbu mnohých zámeckých budov použity. Ve Vižňově dojdeme ke kostelu sv. Anny, jednomu z unikátního barokního souboru tzv. broumovské skupiny kostelů, a hned vedle něj si můžeme prohlédnout zdařilou venkovní expozici „Geopark Vnitrosudetská pánev Vižňov“, která nám před výstupem na vyhlídkové vrcholy Javořích hor vhodně rozšíří povědomí o geologické stavbě zdejšího kraje. S nabytými informacemi budeme dále pokračovat po žlutě značené turistické cestě vzhůru obcí kolem mistrně vytesaného pískovcového kříže až k okraji lesa, v jehož skrytu asi po 100 metrech ve svahu po levé straně objevíme výchozy silně rozvolněných, ale tvrdých skal tmavočervené až fialové barvy s malými světlými skvrnami. Kdysi zde v tomto zaniklém lomu těžili zajímavé pevné vulkanické horniny – tzv. ignimbrity „vižňovského typu“, kterých si můžeme všimnout například v mnohých dlážděných cestách v Broumově i na jiných místech Broumovska. Jejich zajímavost tkví v tom, že vznikly spečením žhavé směsi sopečného materiálu takzvaného pyroklastického proudu (jinak též „ohnivého mračna“ - z jehož latinského znění také pochází název horniny), který vzniká při obrovských katastrofických vulkanických erupcích, jako byl například výbuch americké sopky Hora St. Helens v roce 1980 nebo výbuch italského Vesuvu v roce 79 n. l., který pohřbil města Pompeje a Herculaneum. Vystoupáme dál po žluté značce do sedla Pod Obírkou a po hraniční zeleně značené hřebenovce se vydáme přes vyhlídkové vrcholy Kozina (796 m n. m.) a Kopica (803 m n. m.) východním směrem k Ruprechtickému Špičáku. Na vrcholu se po strmém výstupu rozhodně během odpočinkové

svačtinové pauzy pod turistickým přístřeškem dosyta pokocháme nevídanými výhledy, přičemž zde máme možnost vystoupit také na kovovou rozhlednu s panoramatickými fotografiemi s podrobným popisem orientačních bodů širokého okolí. Zde se nám naskytá jedna z nejlepších možností celkového pohledu na geomorfologii (tvarů zemského povrchu) oblasti Geoparku Broumovsko a jeho okolí. Krásně zde můžeme pozorovat odlišnosti reliéfu, který tvoří ostré vrcholy členitých vulkanických Javořích a Vraních hor, typické sedimentární struktury kuest a stolových hor Polické křídové pánve, táhlý hřbet tektonicky vyzdvižených pevných karbonských usazenin Jestřebích hor, nebo vzdálená silueta zploštělého žulového masívu Krkonoš. Po celou dobu výletu jistě neujde naší pozornosti neobyčejná různorodost barevných sopečných hornin, po jejichž výchozech a drti na cestě budeme často klopýtat a které celé Javoří hory tvoří. Většinou se jedná o různé typy červenavé nebo šedavě zbarvených sopečných hornin ryolitového až andezitového složení. V mnoha malých, dnes již zaniklých lomech byly tyto horniny dříve těženy a široce využívány jako stavební materiál nebo kámen na stavbu a zpevnování cest. Z nejvyššího vrcholu budeme pokračovat po modré turistické značce dál k východu přes Široký vrch až na turistické rozcestí Javorový vrch. Odsud se vydáme po žluté značce sestupovou trasou ke Křížku, za nímž ze žlutě značené turistické cesty sejdem vpravo pěšinou kolem Uhlířského potoka na lesní cestu se značenou cyklotrasou č. 4002, po které následně projdeme celé Uhlířské údolí. Hned v jeho horní části budeme v úbočí levého svahu míjet skalní sutoviště na výchozu světlých šedavě narůžovělých ignimbritů.

V dolní části údolí narazíme ve svazích kolem cesty také na skalní výchozy červenavých vulkanických tufů, vzniklých zpevněním vyvrženého jemného vulkanického materiálu a sopečného popela. Po silnici kolem Uhlířského potoka dojdeme až na hlavní silnici z Broumova do Meziměstí. Po ní se vydáme vpravo směrem do Hynčic. Po přibližně 250 metrech budeme po pravé straně míjet zarostlý opuštěný lom, sloužící dnes jako skládka odpadního stavebního materiálu a drti. Alespoň okrajová přístupná část lomu však určitě stojí za závěrečnou prohlídku. V lomu se totiž dříve těžily ve velké mocnosti již zmíněné pevné vulkanické horniny – ignimbrity, zde však „hynčického typu“. Ty, na rozdíl od tmavých ignimbritů „vižňovského typu“, mají světlou narůžověle-béžovou barvu s malými světlými skvrnami, které jsou v této celistvé tvrdé mase „zapečenými“ kousky původních úlomků hornin, vyvržených při mohutném sopečném výbuchu. Přímo z lomu už to pak zadní polní cestou máme k naší cílové železniční zastávce v Hynčicích jen něco málo přes půl kilometru. Odsud se příjemně unaveni rozjedeme zpět do svých domovů, tentokrát sice bez teplého oběda, zato plni nových neopakovatelných zážitků a objevů. Těšme se tedy na další!

Více si můžete o zmíněných i dalších zajímavých lokalitách Národního Geoparku Broumovsko přečíst na: www.geopark.broumovsko.cz.

Stanislav Stařík