



2 (únor 2020)
cena 10 Kč

Broumovské noviny

redakce@broumov-mesto.cz
www.broumov-mesto.cz





Geopark Broumovsko

Pojďme si užít zimní geoturistiku v Geoparku Broumovsko

Letošní zima zatím lyžařům příliš nepřeje, zato pěší turisté, natož geoturisté, se mohou dostatečně radovat a užívat si naplno jak krátké rodinné výlety do přírody, tak i náročnější túry ztichlou Broumovskou vrchovinou. Občasný lehký sněhový poprašek pěším výpravám nikterak nevádí, naopak alespoň trochu podnítlí zimní atmosféru. Zkušený a zanícený turista si totiž dokáže příjemně užít zajímavý výlet do přírody za každého počasí. Stačí vlastně jen vhodné oblečení a správná turistická výbava. Pak už jen naplánovat zajímavou trasu a můžeme vyrazit za novými objevy a dalšími neobyčejnými zážitky. Mnohdy ale dumáme, kam se tentokrát vydat, kam bychom se mohli podívat? A právě v tuto chvíli se můžete nechat inspirovat bohatstvím přírodních zajímavostí, se kterými vás seznamuje Geopark Broumovsko na svých webových stránkách. Najdete zde nejen podrobné popisy desítek v mnoha případech unikátních geologických, hornických a dalších přírodních a historických zajímavostí, ale také rovnou tipy na zajímavé poznávací geoturistické výlety. Z tohoto soudku vám můžeme hned nabídnout jeden nenáročný zimní výlet západní částí Broumovské kotliny.

Kupříkladu přírodní památka mořská transgrese u Bohdašína je dobře přístupná, a především přehledná a „čitelná“ i za sněhové pokrývky. A to nejen svým charakterem – jedná se totiž o zbytky svíslé stěny malého lůmku, ale také díky údržbě a čištění od náletových dřevin, zajišťované zástupci Geoparku Broumovsko ve spolupráci se Správou CHKO Broumovsko. Zmíněnou geologickou zajímavost nalezneme na okraji zalesněného svahu asi 250 metrů severozápadně od železniční zastávky Bohdašín, kam se pohodlně dostaneme vlakem z Broumova nebo Náchoda.



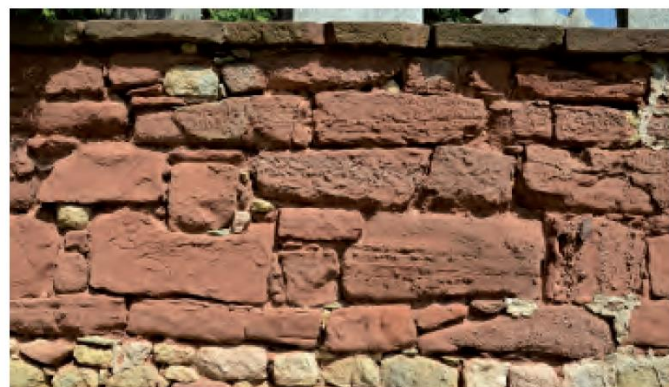
To nejzajímavější, co můžeme v této lokalitě vidět, napovídá už název a jedná se o doklad rychlého zaplavení území dnešního Broumovska druhohorním mořem, tedy mořské transgrese v geologickém období nazývaném křída. Současně nám tento doklad, představený výrazně odlišnými vrstvami různých druhů hornin, ukazuje jasnou hranici mezi usazeninami raně-druhohorního geologického období trias a pozdně-druhohorního období křída. Podrobný výklad o této památce si můžete přečíst přímo na místě ve svém mobilním telefonu po načtení QR kódu z instalované informační tabulky. Výlet si můžeme dále podle podmínek nasměrovat na nádraží v Meziměstí a cestou třeba ještě doplnit prohlídkou zarůstajících zbytků nedalekého starého písničku v Březové s výchozem dříve těžných rozpadavých triasových pískovců narůžovělého zbarvení.



U verněrovického kostela sv. archanděla Michaela si můžeme prohlédnout využití různých druhů místních pískovců použitých při jeho stavbě. Cestou budeme procházet také kolem netradičního pískovcového monumentu Sluneční brána na vrcholku zvaném Nad Starostínem. Na široké stavební využití zdejších červených pískovců z lomu u Alpské vísky se můžeme zajít podívat k meziměstskému zámku, bývalému letnímu sídlu broumovských opatů. Velké kvádry tohoto pískovce najdeme v Meziměstí i v podezdívce historické budovy vlakového nádraží, které bylo pro svoje architektonické a multifunkční provedení vyhlášeno technickou památkou. No a případně čekání na zpáteční vlak si můžeme zkrátit třeba i v příjemné restauraci U Švejka v multifunkčním Centru Walzel.

Inspirujte se více na: geopark.broumovsko.cz

Text a foto Stanislav Stařík



Ve verněrovické hřbitovně zdi najdeme různé druhy pískovce z Broumovska.